

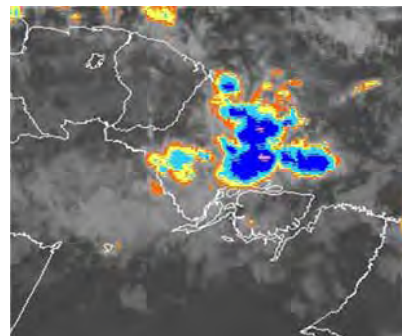
BOLETIM METEOROLÓGICO

APLICAÇÕES PARA ALERTA DE DESASTRES E AÇÕES DE DEFESA CIVIL

PREVISÃO DO TEMPO PARA O ESTADO DO AMAPÁ

Situação Atual

Nesta segunda-feira o dia amanheceu com o céu nublado em praticamente todo o Estado do Amapá. Houve registro de chuvas fracas localizadas em praticamente todo o Estado. Na Figura ao lado do satélite GOES-12 no horário das 09:00h, observam-se nuvens de chuva provenientes de “aglomerados convectivos” que podem causar chuvas de até 50 mm, no norte e leste do Estado do Amapá.

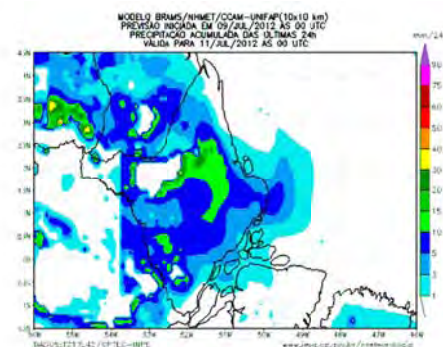


TERMO DE COOPERAÇÃO
NHMET-IEPA / UNIFAP

Nº do Boletim: 31
Data: 09/07/2012

Previsão do Tempo (NHMET-IEPA/UNIFAP)

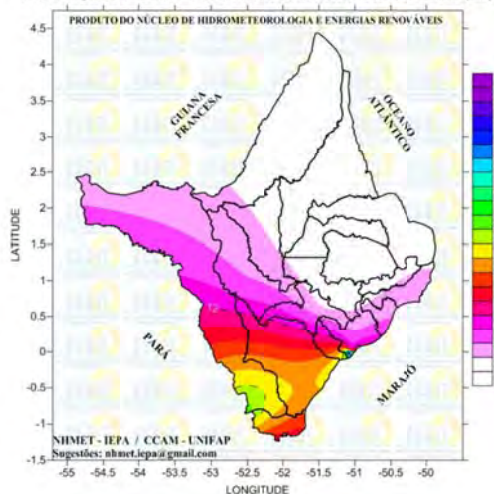
A previsão para os dias 09, e 10 de julho (segunda e terça-feira), indicam chuvas significativas sobre praticamente todo o Estado nesta segunda-feira, chuvas significativas de até 30 mm nas regiões norte e leste do Estado para terça-feira (conforme figura ao lado). Chuvas fortes e localizadas podem ocorrer a qualquer hora do dia em todo o Estado, de acordo com o modelo de previsão numérica do NHMET-IEPA/UNIFAP. As temperaturas devem variar de 22°C a 31°C e a umidade relativa de 75% a 100% em praticamente todo o Estado.



Distribuição das Chuvas

Segundo dados das estações meteorológicas do Estado, houve registros de chuvas fracas localizadas, principalmente nas regiões norte e sudoeste do Estado. Na capital macapaense, houve registro de chuvas fortes e rápidas nos dias 07 e 08 de julho, de até 60 mm, conforme as figuras abaixo (07 e 08 de julho).

PRECIPITAÇÃO ACUMULADA NO DIA 07/07/2012 REGISTRADA ÀS 09:00 DA MANHÃ (mm)



PRECIPITAÇÃO ACUMULADA NO DIA 08/07/2012 REGISTRADA ÀS 09:00 DA MANHÃ (mm)

